

# Educación Vial

para Educación Infantil



MINISTERIO DEL INTERIOR

DIRECCIÓN GENERAL DE TRÁFICO

SUBDIRECCIÓN GENERAL DE FORMACIÓN Y EDUCACIÓN VIAL

Dirección y coordinación del proyecto: Raquel E. Navas Hernández

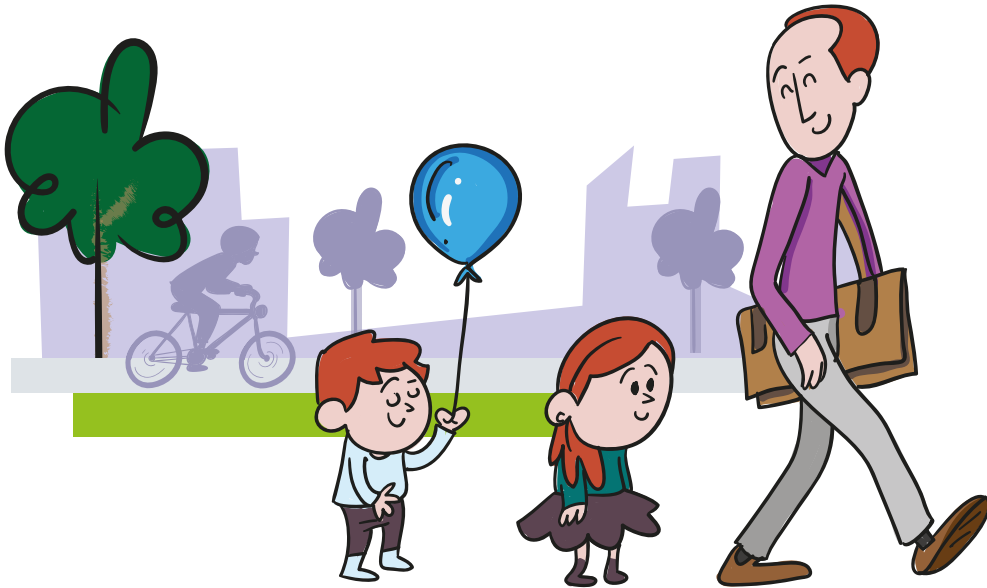
Diseño y maquetación: IMP Comunicación

Ilustración: Daniel Pineda

NIPO digital: 128-22-052-7

# Educación Vial

## para Educación Infantil



### ÍNDICE

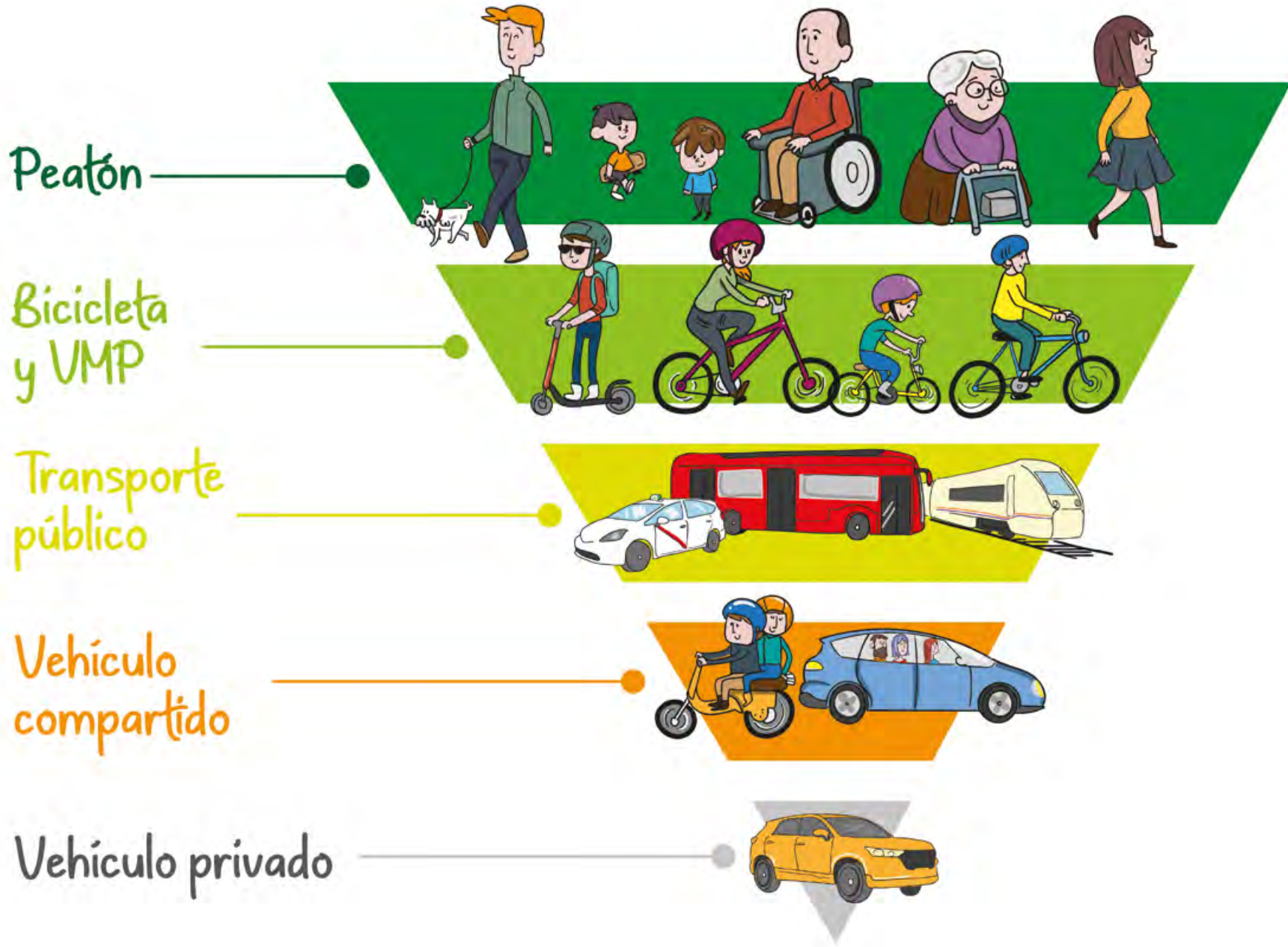
- 5 **Introducción**
- 6 **Educación Vial ¿Qué es?**
- 7 **Su importancia en la infancia**
- 8 **Algunos aspectos psicoevolutivos a considerar**
- 9 **Educación Infantil en la LOMLOE**
- 11 **Aspectos metodológicos en educación vial infantil**
- 13 **Coherencia entre familia y escuela**
- 14 **Recursos en DGT**



MINISTERIO  
DEL INTERIOR



Dirección General  
de Tráfico



## Introducción

Hablar de *educación vial* es hablar de movilidad segura, sostenible, accesible, y cuantos adjetivos queramos poner ligados a la transformación de nuestros entornos hacia modelos más saludables y amables para el disfrute de todos y todas, siendo las personas sujetas a una mayor vulnerabilidad el centro de atención en materia de seguridad vial.



Los ODS (objetivos de desarrollo sostenible) incluidos en la Agenda 2030, persiguen, entre otros, la búsqueda de *“ciudades seguras, inclusivas, sostenibles...”* y es en este sentido, donde la *educación vial para una movilidad segura y sostenible*, deberá redirigir sus objetivos, teniendo en cuenta a su vez, las nuevas formas de movilidad y el cambio hacia esa posible transformación.



## Educación Vial ¿Qué es?

Definimos educación vial como una **medida de prevención** de los accidentes de tráfico que afecta a **todas las personas** en sus diferentes condiciones: peatón, conductor y usuarios de los medios de transporte.

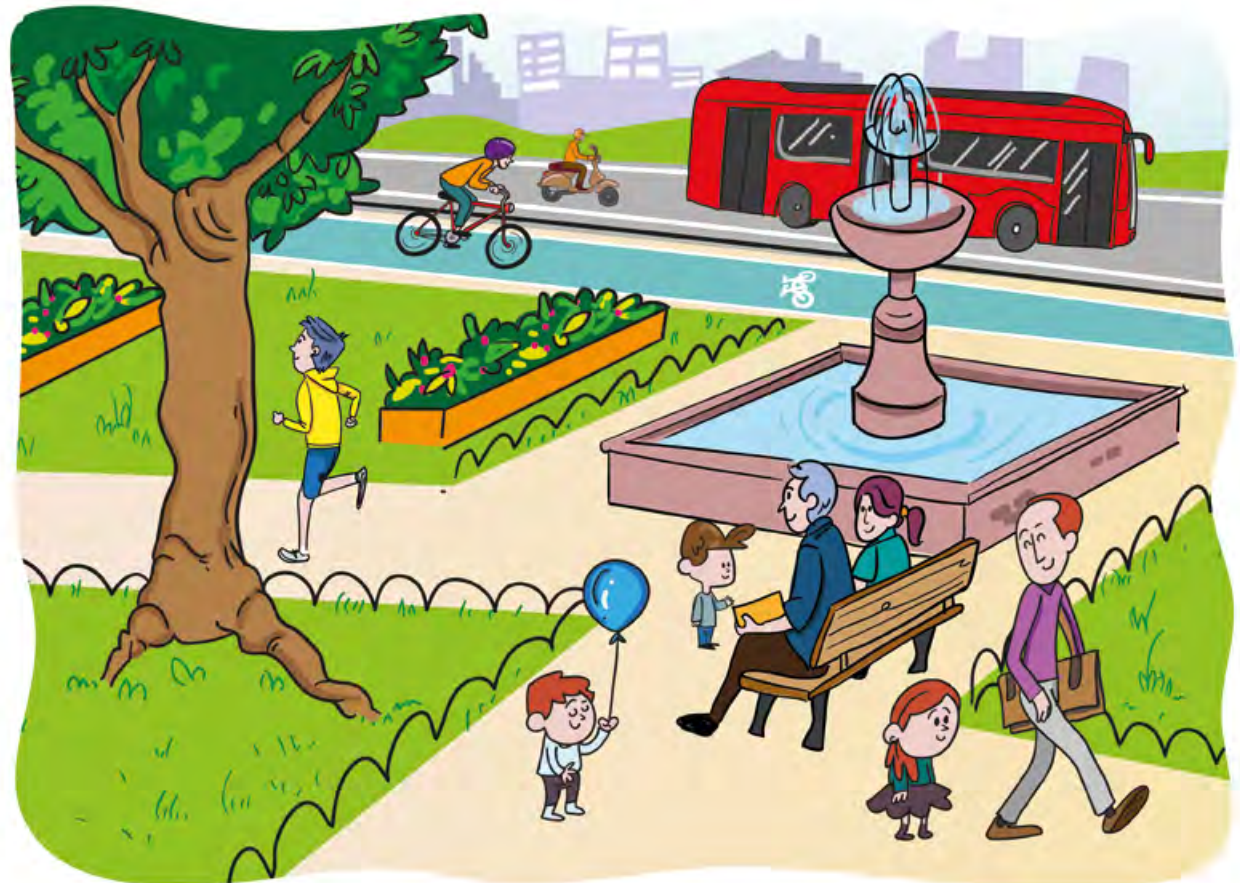
La Educación Vial es algo más que el mero aprendizaje de normas y señales, **es educación en valores:** respetar, convivir, cumplir, ser responsable... en un entorno y en un contexto definido que compartimos con los demás.

**Es la creación de hábitos, actitudes y comportamientos seguros,** incorporados en la formación integral de las personas a lo largo de la vida, desde la niñez hasta la madurez.



## Su importancia en la infancia

- Las primeras edades son especialmente importantes para la creación de hábitos, comportamientos y valores.
- La movilidad segura y la prevención de los accidentes de tráfico desde edades tempranas, es sumamente necesaria e importante.
- Niños y niñas están sujetos a una mayor vulnerabilidad ante el tráfico debido al periodo evolutivo en el que se encuentran y a sus condiciones psicofísicas.
- Su movilidad se relacionará con su condición como peatones o pasajeros en distintos medios de transporte, generalmente acompañados de un adulto.



## Algunos aspectos psicoevolutivos a considerar en esta etapa

- Presentan una **especial plasticidad** para conformar actitudes y hábitos que se mantengan en el tiempo.
- **Reproducen e imitan** los modelos de comportamiento que tienen a su alrededor sin discriminar si están bien o mal.
- Se inician el **proceso de socialización** con sus iguales, lo que hace que se amplíe su campo relacional.
- Las capacidades físicas y mentales, percepción auditiva y visual, atención, observación, esquema corporal, lateralidad, influyen en lo que ven y oyen en la relación con el entorno o sobre lo que no se dan cuenta.



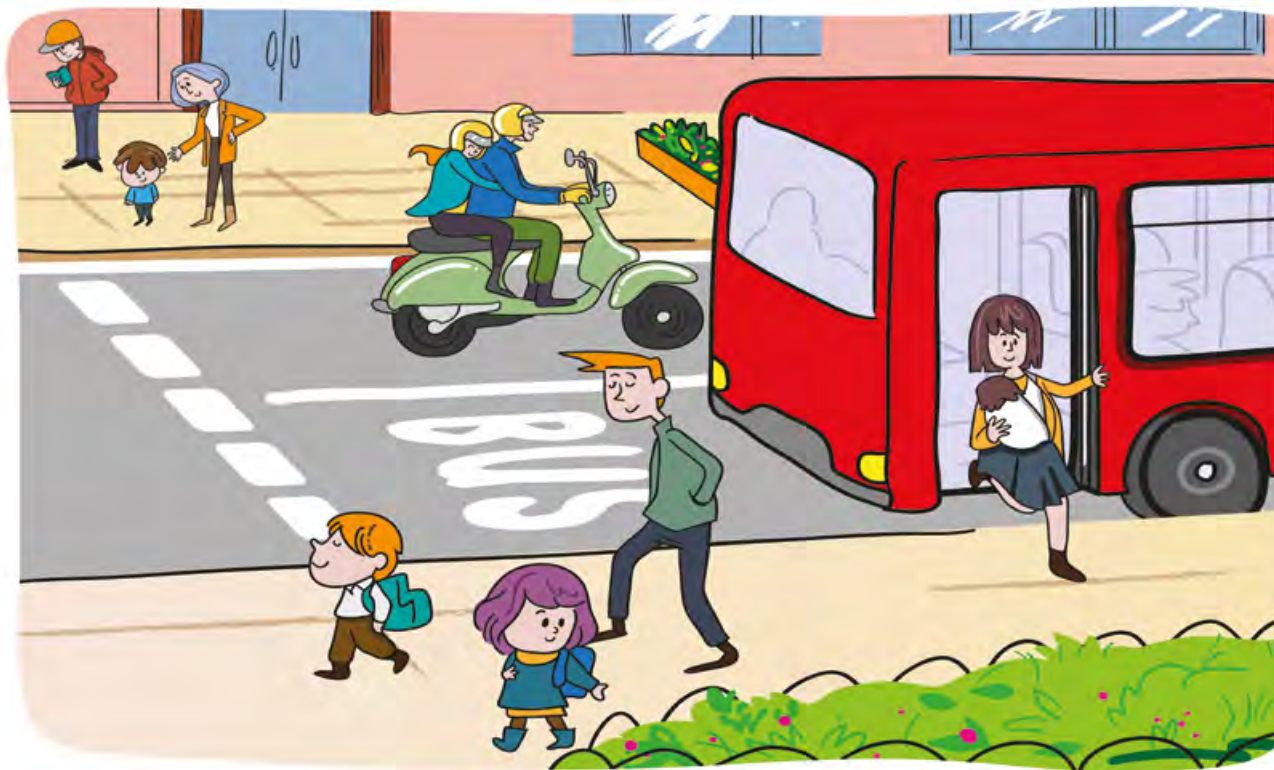


## Educación Infantil en la LOMLOE

Ley Orgánica 3/2020, de 29 de Diciembre, por la que se modifica la Ley Orgánica 2/2006, de 3 de Mayo, de Educación (LOMLOE)

### Finalidad de la Educación Infantil

Contribuir al desarrollo integral y armónico del alumnado en todas sus dimensiones: física, emocional, sexual, afectiva, social, cognitiva y artística, potenciando la autonomía personal y la creación progresiva de una imagen positiva y equilibrada de sí mismos, así como a la educación en valores cívicos la convivencia.



### Áreas y ámbitos de experiencia relacionados entre sí

- Crecimiento en Armonía.
- Descubrimiento y Exploración del Entorno.
- Comunicación y Representación de la realidad.



### **Competencia personal, social y de aprender a aprender**

[...] los niños y las niñas comienzan a poner en marcha, de manera cada vez más eficaz, recursos personales y estrategias que los ayudan a **desenvolverse en el entorno social con progresiva autonomía** [...].

### **Competencia ciudadana**

[...] se promueve la adquisición de hábitos saludables y sostenibles a partir de rutinas que niños y niñas irán integrando en sus prácticas cotidianas. Además, se sientan las condiciones necesarias para crear **comportamientos respetuosos con ellos mismos**, con los demás y con el medio, que prevengan conductas discriminatorias de cualquier tipo.



## Aspectos metodológicos en educación vial infantil

- **Enfoque globalizador:** acercar a niñas y niños a la realidad y contexto vial.
- **Experiencias de aprendizaje significativas y emocionalmente positivas:** relacionar sus experiencias con los aprendizajes mediante actividades significativas y motivadoras que tengan sentido y que le interesen.
- **Proceso de aprendizaje realizado de manera activa:** a través de la acción, manipulación y experimentación, de tal modo que construyan sus propios conocimientos.
- **Principio de juego:** facilitar el desarrollo de numerosos aprendizajes y organizar los contenidos de manera global.
- **Elaboración de interpretaciones y análisis del contexto más próximo,** a través de la interacción con los otros, facilitando el progreso afectivo, intelectual y social.
- **Explorar, descubrir y aprender.**



- ✓ Método Montessori
- ✓ Pedagogía de Waldford
- ✓ Gamificación
- ✓ Aprendizaje basado en proyectos
- ✓ Flipped classroom o aula invertida
- ✓ Gamificación Aprendizaje cooperativo

## Coherencia entre familia y escuela

En la familia	En el centro educativo
Modelo de comportamiento refuerzo y coordinación	<ul style="list-style-type: none"><li>• Inclusión en el proyecto educativo</li><li>• Desarrollo a través de diferentes metodologías</li></ul>
<b>Educación Vial para una movilidad segura y sostenible</b>	



Los desplazamientos de manera activa deben ser una realidad a incorporar en los hábitos diarios de los más pequeños y sus familias.

Ir caminando al colegio o en bicicleta como forma activa, saludable y sostenible tiene que ser una apuesta que nazca desde el ámbito familiar.

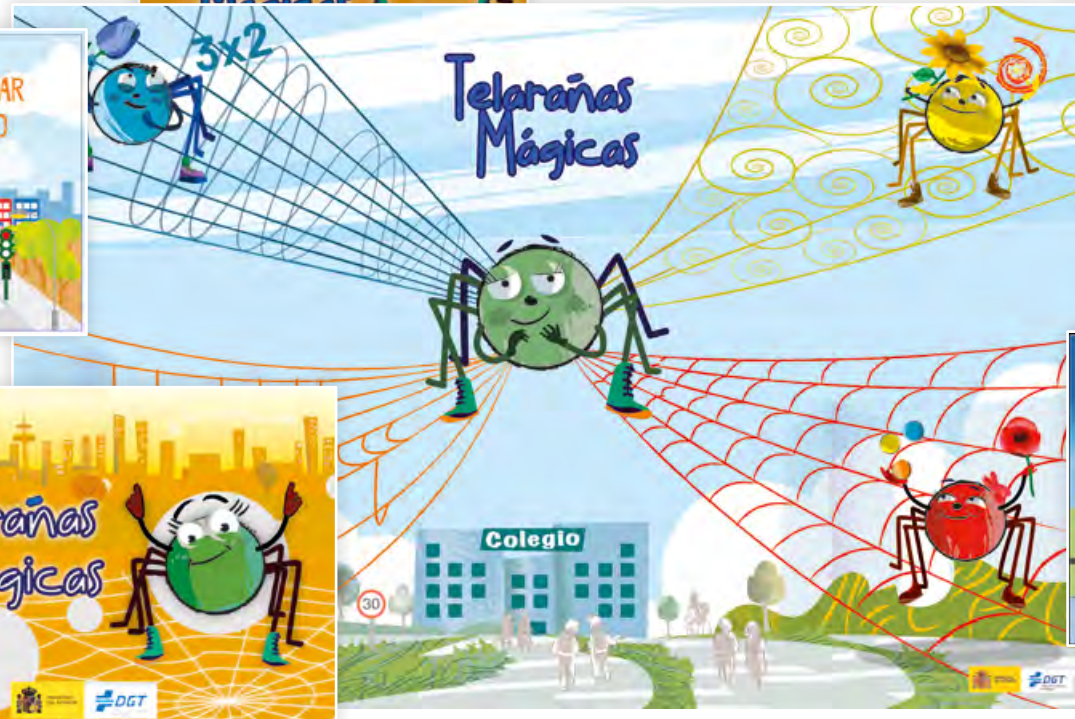
Del mismo modo, ha de ser reforzada desde la propia escuela a través de las competencias, saberes básicos y situaciones de aprendizaje.

Los Proyectos de Camino Escolar contribuyen a unir los esfuerzos de ambas partes junto a entidades como el Ayuntamiento que participan de este modelo en la movilidad.



## Publicaciones

Materiales didácticos para Educación Infantil.



# Para facilitar la Educación Vial en las enseñanzas de Educación infantil, la Dirección General de Tráfico ofrece

## El apoyo de sus Coordinadores Provinciales de Educación Vial



Cuya misión es la divulgación, fomento y apoyo de la Educación Vial a través de:

- ✓ Asesoramiento sobre Educación Vial a centros educativos e instituciones.
- ✓ Realización de actividades con alumnado y profesorado en el ámbito de la educación reglada.
- ✓ Promoción de actividades en educación no reglada: con población general, personas mayores, personas con discapacidad, personas inmigrantes...
- ✓ Formación de formadores y acceso a recursos en [www.aula-abierta-dgt.es](http://www.aula-abierta-dgt.es) y [www.dgt.es](http://www.dgt.es)
- ✓ Espacio de trabajo para profesionales: noticias, informaciones, consultas...

## Revista Tráfico y Seguridad Vial

Reportajes sobre todos los temas posibles, listos para la descarga y el trabajo en el aula: imágenes, infografías, casos y situaciones, datos de interés...



## Web de la DGT

Estadísticas, informes, estudios, recursos...  
[www.dgt.es](http://www.dgt.es)



# Educación Vial

para Educación Infantil



MINISTERIO  
DEL INTERIOR

